

Procés participatiu del POUM de Rubí

Respostes recollides al qüestionari de participació en línia
gener 2024



Ajuntament de Rubí



POUM

Pla d'Ordenació Urbanística
Municipal de Rubí

1. Introducció

L'enquesta de participació del procés participatiu del POUM de Rubí va estar oberta des de 4 d'octubre de 2023 fins al 22 de desembre de 2023. L'enquesta es va oferir en línia, mitjançant la plataforma participa.rubi.cat, i presencialment, tot i que totes les respostes es van recollir en format digital.

En aquest document s'estructura en tres apartats:

- En el primer apartat es descriu breument com s'ha analitzat els resultats de l'enquesta.
- En el segon apartat es mostren els resultats obtinguts, organitzat pels blocs en els quals estava estructurat el qüestionari:
 - Bloc 1: Informació bàsica
 - Bloc 2. Valors i reptes.
 - Bloc 3. Entorn natural i mobilitat.
 - Bloc 4. Desenvolupament urbà i habitatge.
 - Bloc 5. Equipaments i activitats econòmiques.
- El tercer apartat, d'annexos, recull el buidatge directe de les respostes obertes, així com l'estructura del formulari.

2. Metodologia d'anàlisi de les respostes.

A continuació es descriu la metodologia per a formulació, la sistematització i l'anàlisi de les respostes recollides.

2.1. Tipus de preguntes formulades

El qüestionari tenia dos tipus de preguntes:

- **Preguntes tancades**

Les preguntes tancades són aquelles que no tenien espai per a escriure, sinó que només s'havia de seleccionar respostes entre unes opcions determinades prèviament. El qüestionari tenia dos tipus de preguntes tancades:

- De selecció única: seleccionar un aspecte d'un llistat determinat.
- De selecció múltiple: seleccionar tres aspectes d'un llistat determinat.
- De valoració del 0 al 5 (de menys a més prioritària/importat) de diverses afirmacions llistades prèviament.

Els resultats d'aquestes preguntes es mostren en gràfic de dònut o gràfic de barres, depenent de quin s'ajusti a una millor visualització de les respostes.

- **Anàlisi de les aportacions obertes**

A més de les preguntes tancades, es van afegir altres preguntes en format obert, és a dir com a resposta lliure. Aquestes preguntes complementaven algunes preguntes en format tancat, per afegir a més a més que el llistat d'opcions tancades.

Aquestes respostes obertes s'han bolcat i analitzat en un full de càlcul per facilitar-ne el tractament, com s'explica posteriorment i es representen en un format de barres horitzontals, agrupades per temes comuns, per a mostrar la freqüència dels temes recollits.

2.2. Sistematització i anàlisi de les respostes.

Pel que fa a les respostes tancades o de selecció, es van generar les gràfiques de resum i es van interpretar posteriorment. En canvi, les aportacions obertes es van sistematitzar en una base de dades, (comuna a la resta d'activitats del procés participatiu) i es van classificar tenint en compte els següents aspectes:

- Identificació: qüestionari al que pertany l'aportació.
- Localització: si l'aportació fa referència a un lloc concret de la ciutat, en cas de que s'especifiqui: zona, barri o sector, etc.
- Tipologia de l'aportació: si és una proposta, element de diagnosi, repte, o valor.
- Valoració de l'aportació: en cas de diagnosi si és una potencialitat, debilitat o de proposta si és per limitar o potenciar activitats, per exemple.
- Categorització per temes. Cada aportació es categoritza pel seu contingut en referència al marc d'anàlisi definit en el Programa de Participació Ciutadana, concretament als eixos que proposa l'equip redactor per a la redacció de l'avanç. Dins de cada eix es van generar uns temes, i dins d'aquests unes variables, que permeten agrupar aportacions similars.

En el quadre següent es mostren tres exemples de classificació de les aportacions recollides amb preguntes obertes.

Qüestionari	Pregunta formulada	Aportació	Zona	Tipus	Valoració	EIX	TEMA	VARIABLE
Q10	11. Quins valors afegiries?	<i>Baixa qualitat de l'espai públic, desconexió urbanística entre nucli-polígons i urbanitzacions</i>	Global	Valors		MOBILITAT	ALTRES	Connexió urbanitzacions
Q172	13. Quins reptes afegiries?	<i>Millora mobilitat i pacificació de carrers més enllà de zona centre.</i>	Global	Reptes		MOBILITAT	VIANANT	Zones de vianants
Q33	27. Tens altres propostes sobre desenvolupament urbà?	<i>Trobo que és necessari preservar el torrent dels Aous i no construir tan a la bora com s'està fent.</i>	Torrent dels Aous	Proposta		ESPais NATURALS	CONSERVACIÓ D'ESPais	Conservació espais naturals
Q98	39. Tens altres comentaris en relació a l'activitat econòmica?	<i>Fomentar la agricultura y ganadería comunal vecinal. Fomentar cooperatives agrarias, artesanales e industriales.</i>	Espais oberts	Proposta	Potenciar	ACTIVITAT ECONÒMICA	PRIMARI	Fomentar cooperatives agràries

Després de realitzar la categorització, es representen els resultats amb unes gràfiques resum a partir de les variables en el qual es poden observar l'interès que té un tema diferenciant les tipologies d'aportacions (si són en clau de millora, de proposta, etc.). Aquestes gràfiques s'agrupen per temes i eixos, per poder fer una lectura comparada amb les preguntes tancades.

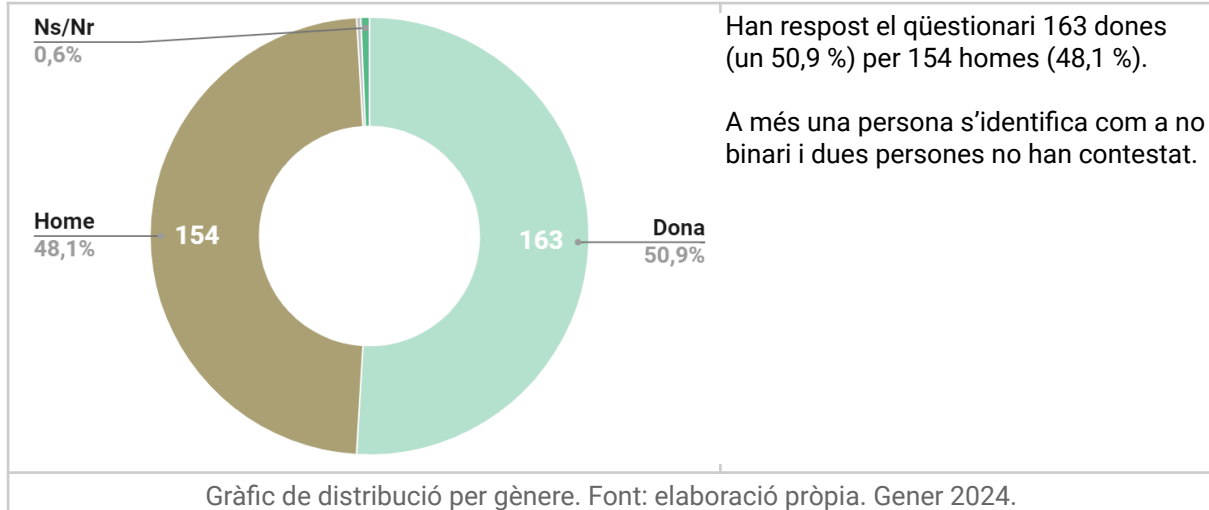
Aquesta classificació també permet relacionar els resultats dels diferents espais de participació i extreure resultats conjunts.

3. Resultats

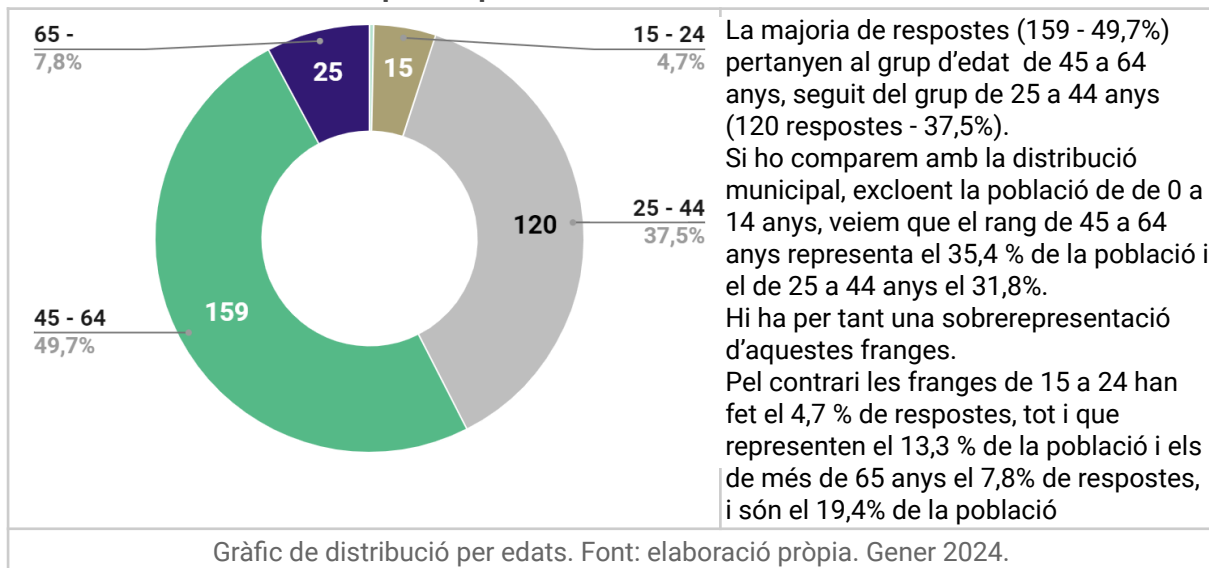
S'han recollit 320 enquestes totes elles en línia.

3.1. Bloc 1. Informació bàsica.

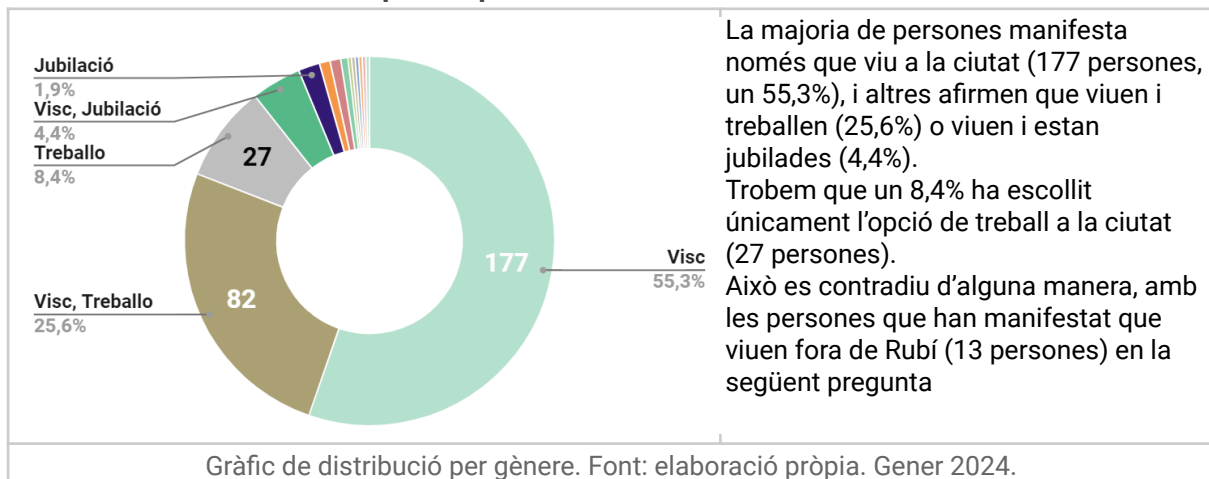
1. Distribució de les respostes per gènere



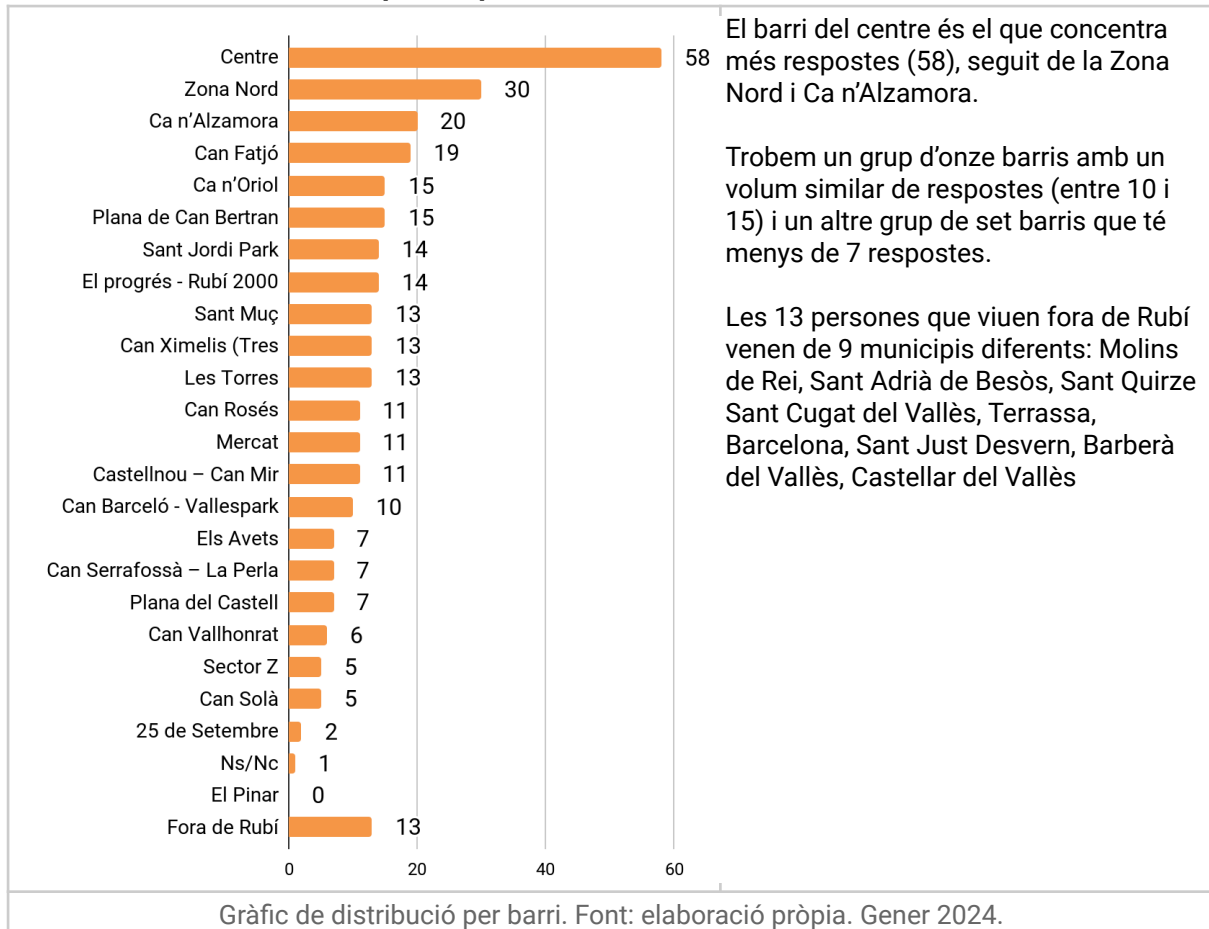
2. Distribució de les respostes per edat



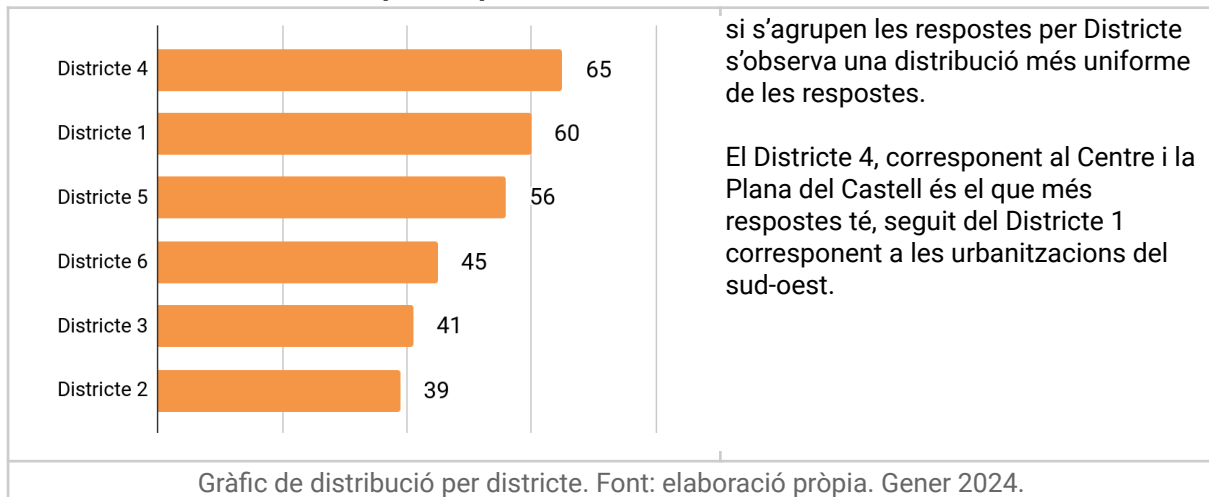
3. Distribució de les respostes per relació amb la ciutat



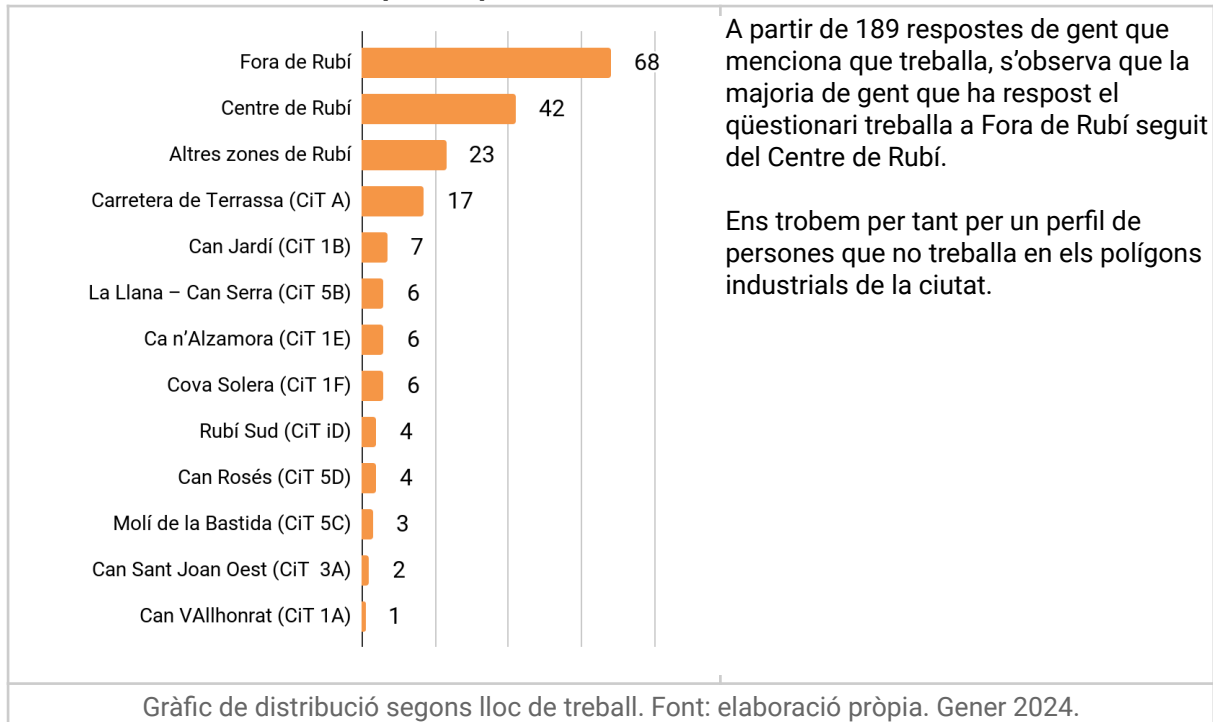
4. Distribució de les respostes per barri de residència.



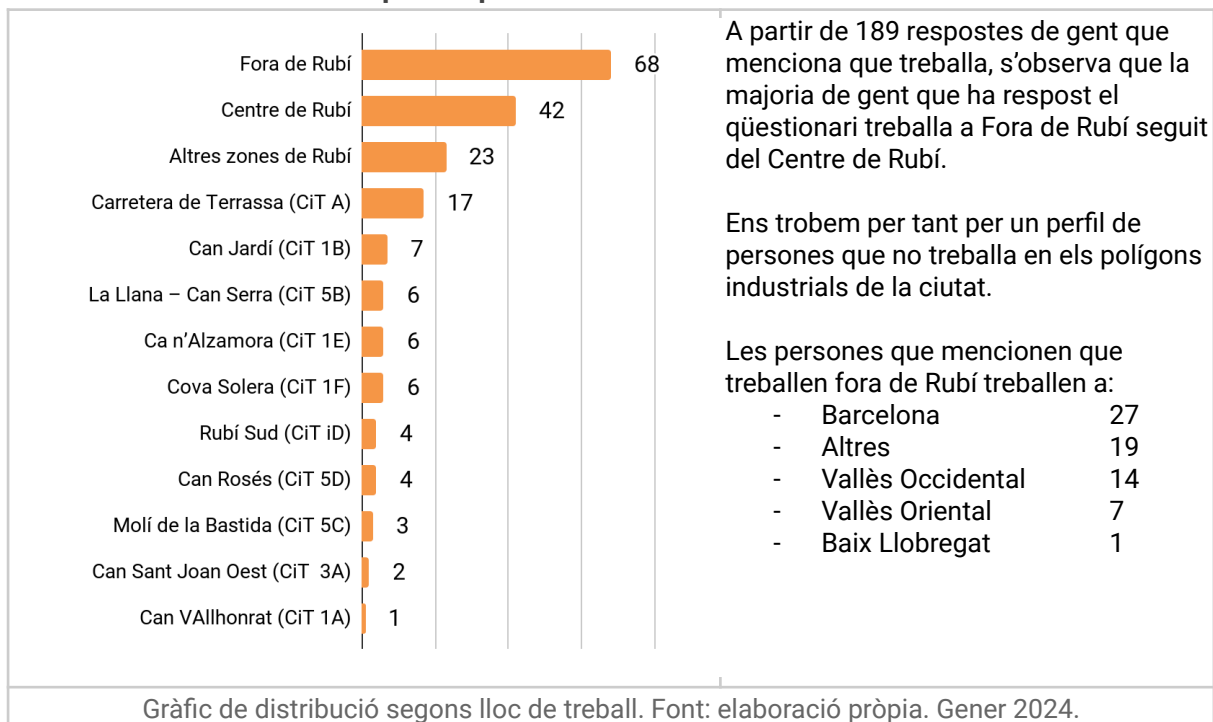
5. Distribució de les respostes per districte de residència.



6. Distribució de les respostes per lloc de treball.

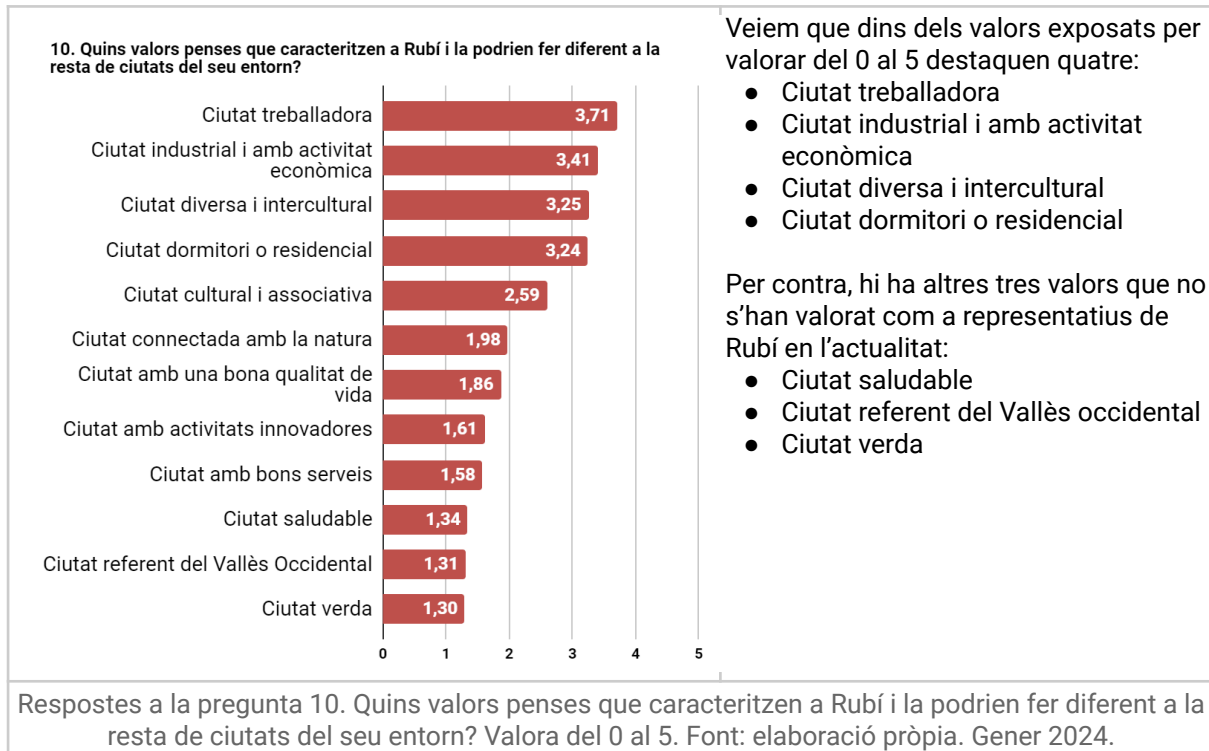


7. Distribució de les respostes per lloc de treball.

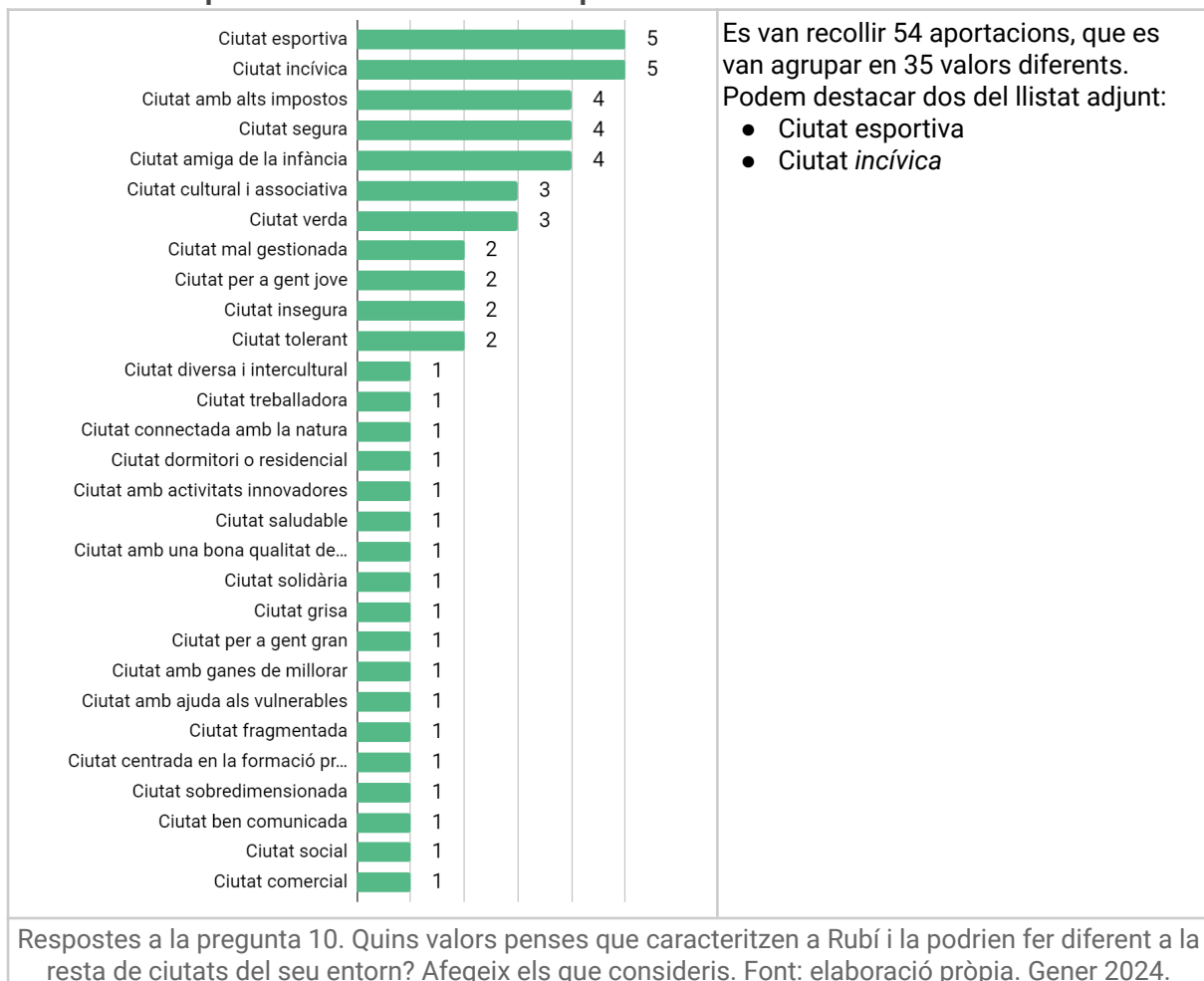


3.2. Bloc 2. Valors i reptes

8. Valors que caracteritzen a Rubí. Respostes tancades.



9. Valors que caracteritzen a Rubí. Respostes obertes.



10. Reptes de la ciutat. Respostes tancades.

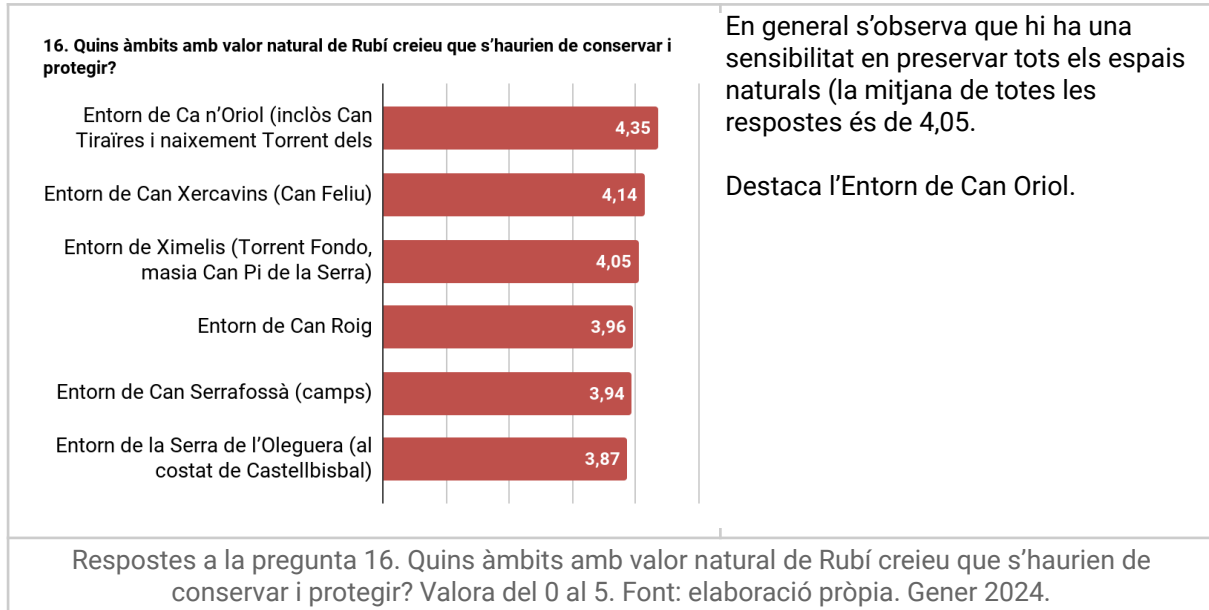


11. Reptes de la ciutat. Respostes obertes.

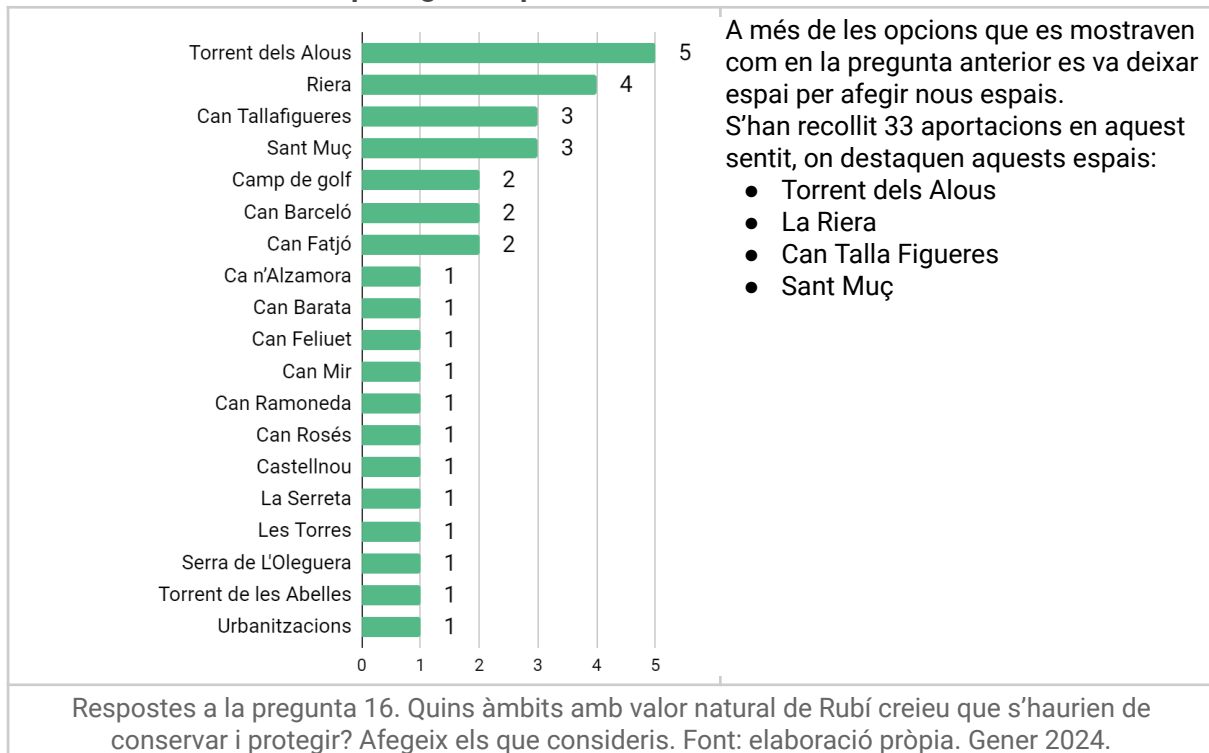


3.3. Bloc 3. Entorn natural i mobilitat.

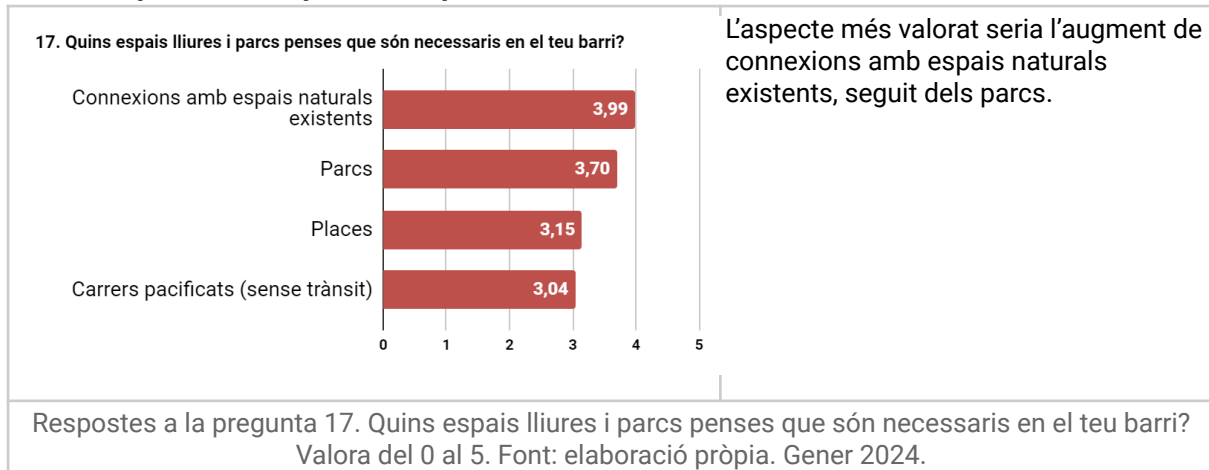
12. Entorns naturals a protegit. Respostes tancades.



13. Entorns naturals a protegit. Respostes obertes.



14. Espais lliures i parcs. Respostes tancades.



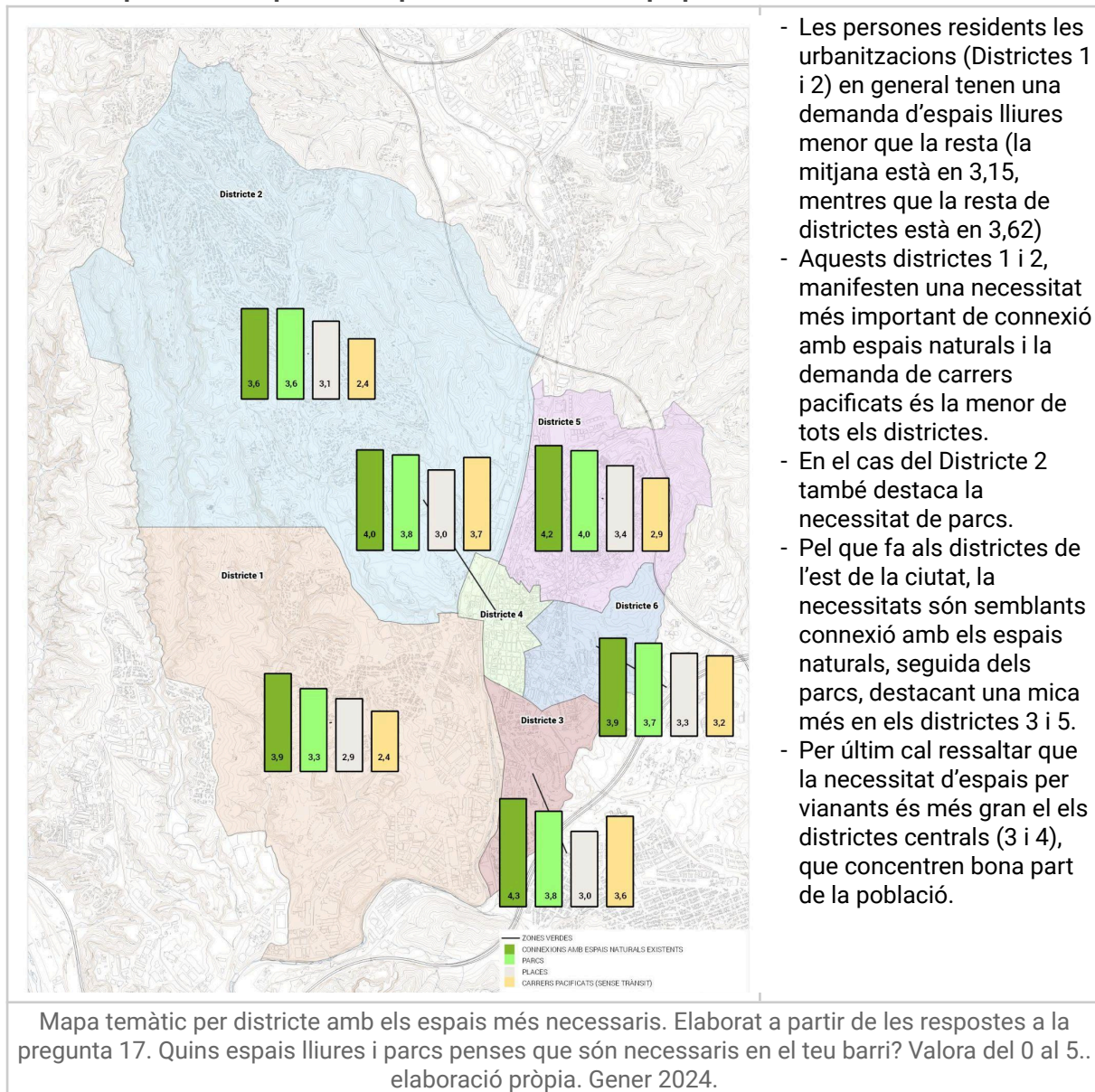
En la següent taula es pot observar aquesta valoració distribuïda per barris i districtes i en la plana següent en un mapa, on se representa la valoració i l'espai natural més prioritzat per cada barri.

	Connexions amb espais naturals existents	Parcs	Places	Carrers pacificats (sense trànsit)
Centre	4,0	3,9	3,3	3,8
Zona Nord	4,0	3,8	3,3	3,1
Ca n'Alzamora	4,0	3,3	2,9	3,3
Can Fatjó	4,4	3,5	3,0	3,1
Ca n'Oriol	4,6	4,6	3,9	3,0
Plana de Can Bertran	3,6	3,7	3,5	3,1
Sant Jordi Park	3,6	3,0	3,0	2,6
El progrés - Rubí 2000	4,2	3,7	2,4	3,4
Sant Muç	3,4	3,4	2,8	2,0
Can Ximelis (Tres Camins)	3,4	3,6	3,2	1,8
Les Torres	4,5	4,1	2,8	4,0
Can Rosés	4,3	3,8	2,8	2,3
Mercat	4,3	4,1	4,4	3,3
Castellnou – Can Mir	3,8	4,1	3,9	2,3
Can Barceló - Vallespark	3,5	3,5	2,8	2,6
Els Avets	4,6	3,1	2,4	1,9
Can Serrafossà – La Perla	3,4	3,1	2,4	1,7
Plana del Castell	3,7	3,3	3,0	2,4
Can Vallhonrat	4,8	4,2	3,5	3,8
Sector Z	3,0	2,5	2,0	2,3
Can Solà	3,6	3,0	2,8	3,2
25 de Setembre	3,5	5,0	3,5	3,5
El Pinar	0,0	0,0	0,0	0,0

	CONNEXIONS AMB ESPAIS NATURALS EXISTENTS	PARCS	PLACES	CARRERS PACIFICATS (SENSE TRÀNSIT)	MITJANA
Districte 1	3,9	3,3	2,9	2,4	3,14
Districte 2	3,6	3,6	3,1	2,4	3,15
Districte 3	4,3	3,8	3,0	3,6	3,67

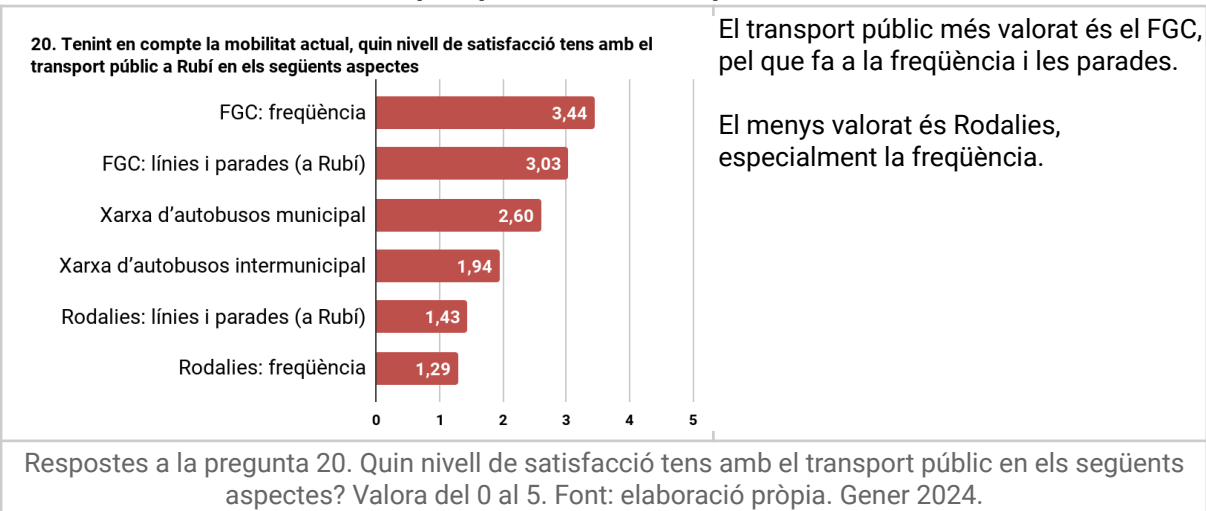
Districte 4	4,0	3,8	3,2	3,7	3,68
Districte 5	4,2	4,0	3,4	2,9	3,63
Districte 6	3,9	3,7	3,3	3,2	3,50

15. Espais lliures i parcs. Respostes tancades. Mapa per districtes.

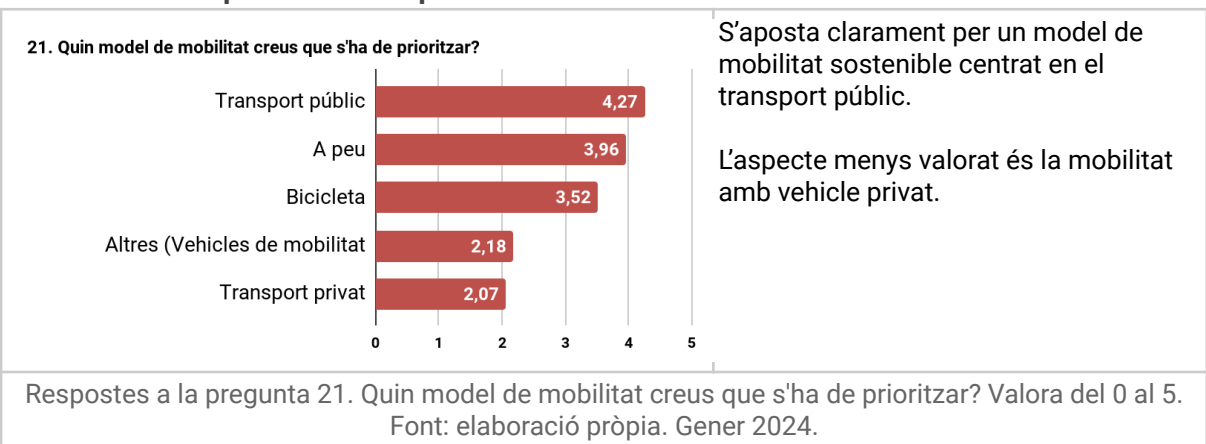


- Les persones residents les urbanitzacions (Districtes 1 i 2) en general tenen una demanda d'espais lliures menor que la resta (la mitjana està en 3,15, mentre que la resta de districtes està en 3,62)
- Aquests districtes 1 i 2, manifesten una necessitat més important de connexió amb espais naturals i la demanda de carrers pacífics és la menor de tots els districtes.
- En el cas del Districte 2 també destaca la necessitat de parcs.
- Pel que fa als districtes de l'est de la ciutat, la necessitats són semblants connexió amb els espais naturals, seguida dels parcs, destacant una mica més en els districtes 3 i 5.
- Per últim cal ressaltar que la necessitat d'espais per vianants és més gran el els districtes centrals (3 i 4), que concentren bona part de la població.

16. Satisfacció amb el transport públic actual. Respostes tancades.



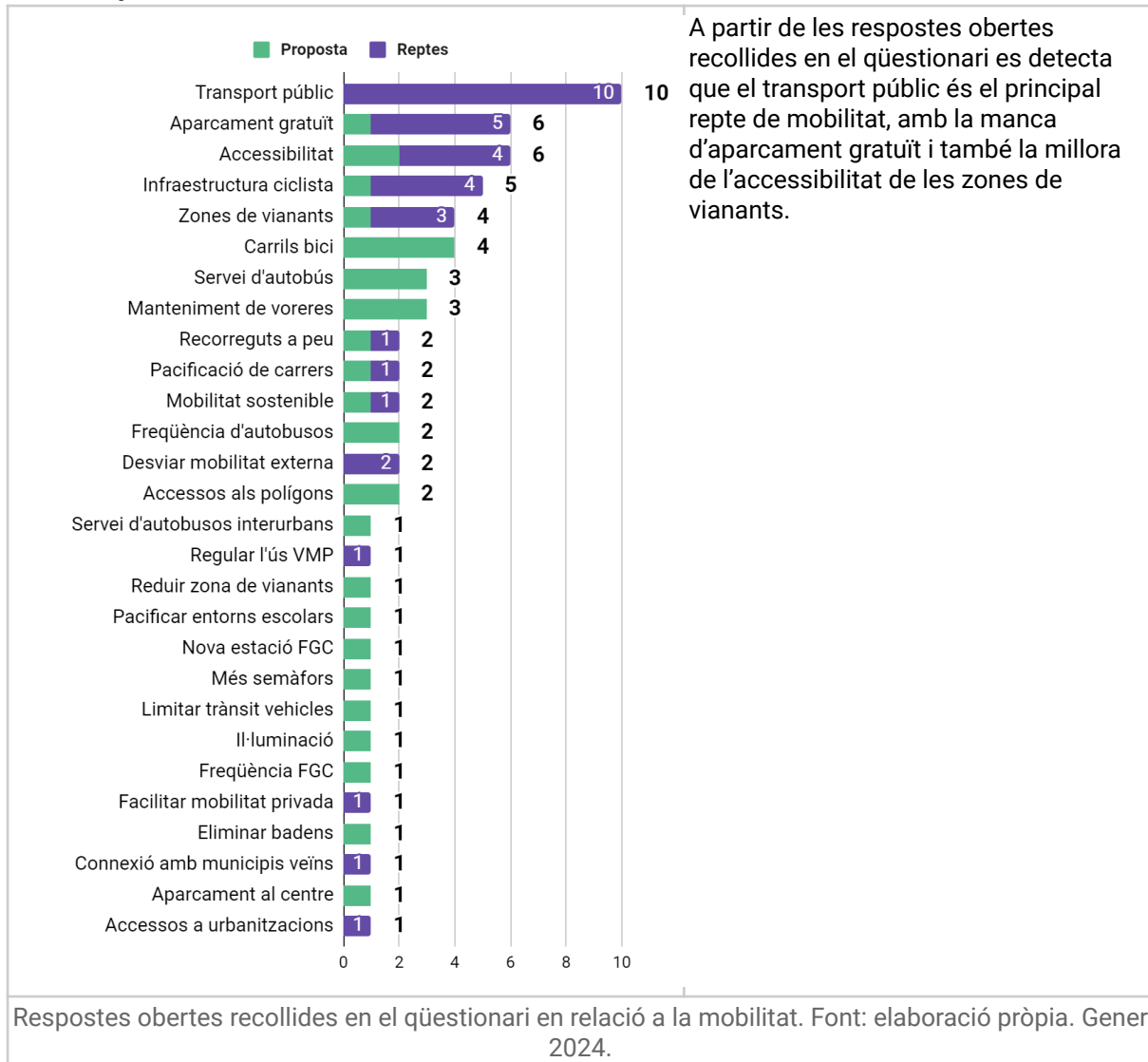
17. Mobilitat prioritària. Respostes tancades.



18. Accions per millorar la mobilitat. Respostes tancades.

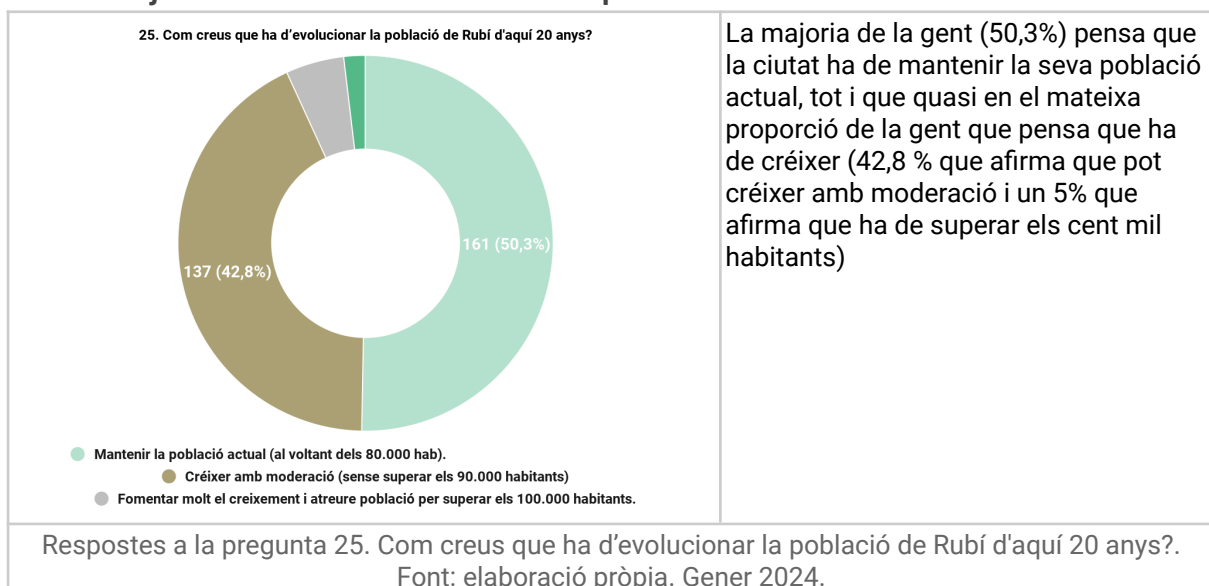


19. Aportacions obertes sobre mobilitat.

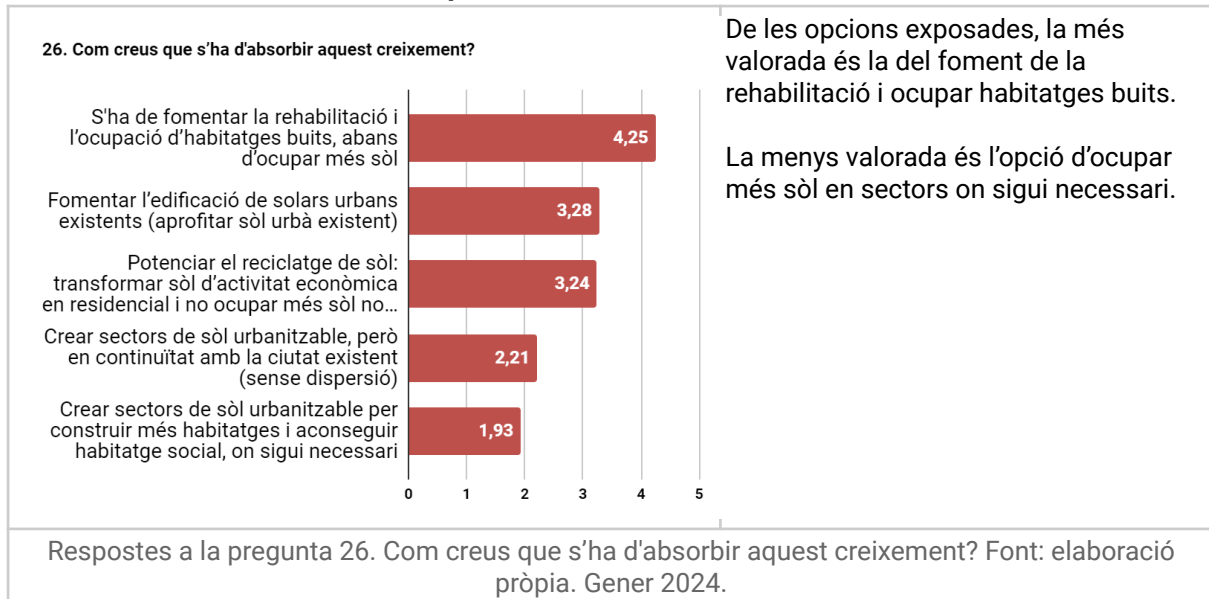


3.4. Bloc 4. Desenvolupament urbà i habitatge.

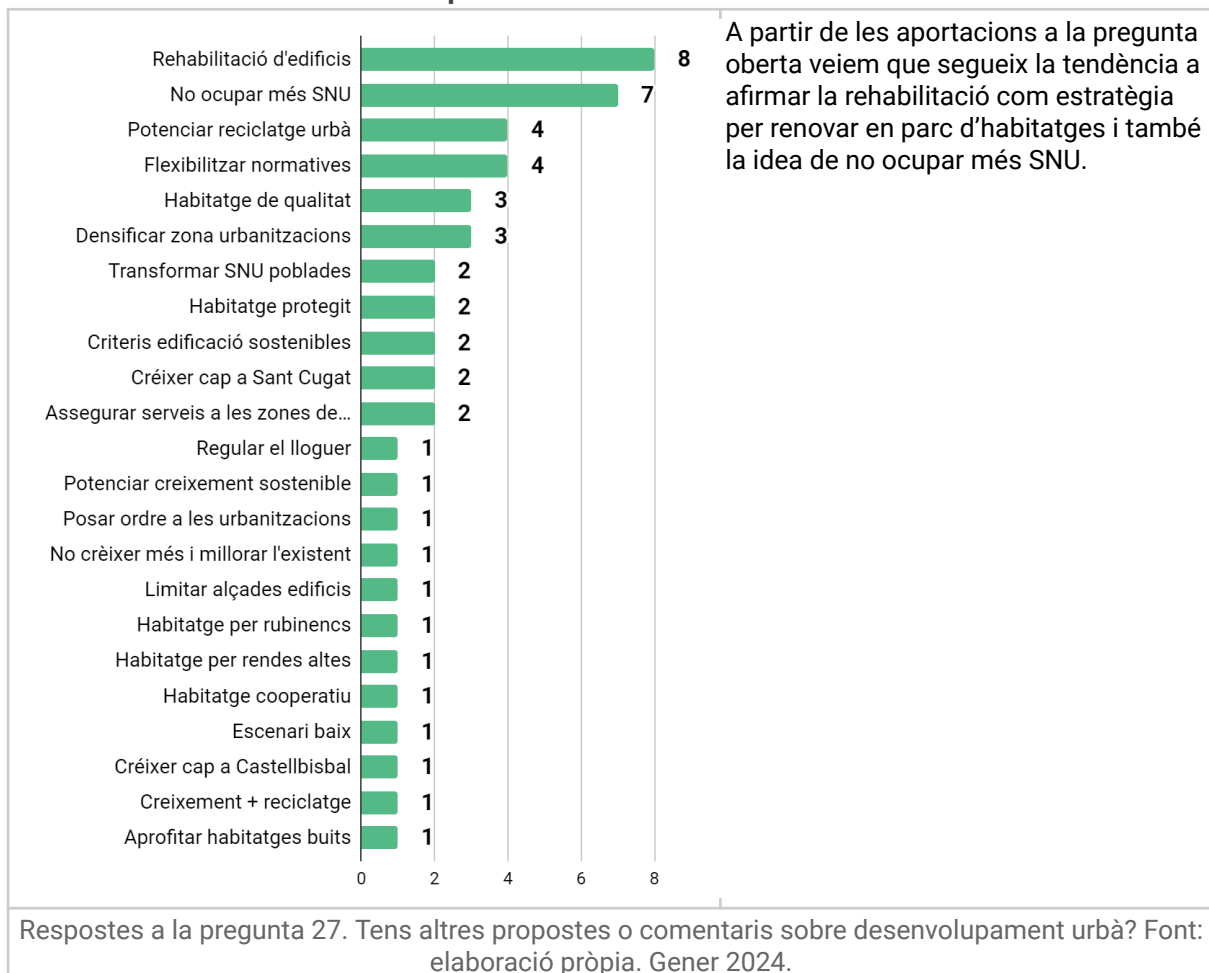
20. Projectió de creixement la ciutat. Respostes tancades.



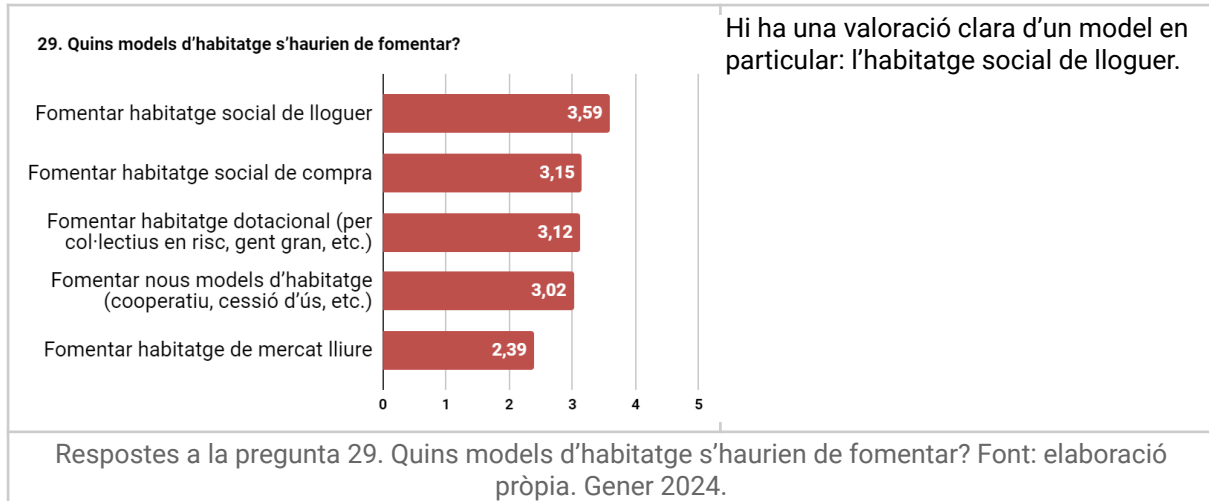
21. Model de creixement. Respostes tancades.



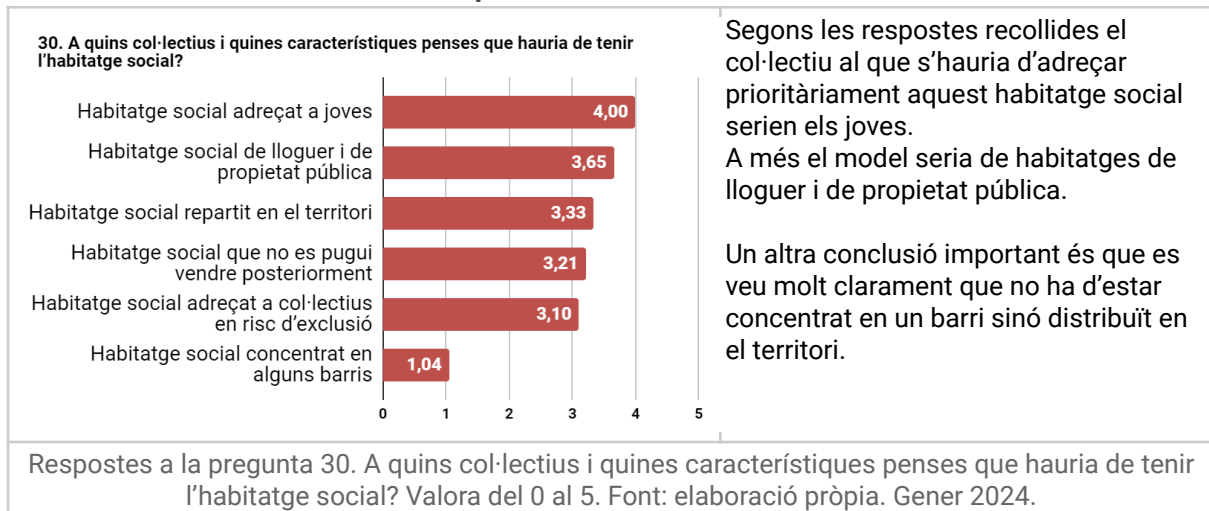
22. Model de creixement. Respostes obertes.



23. Model d'habitatge. Respostes tancades.

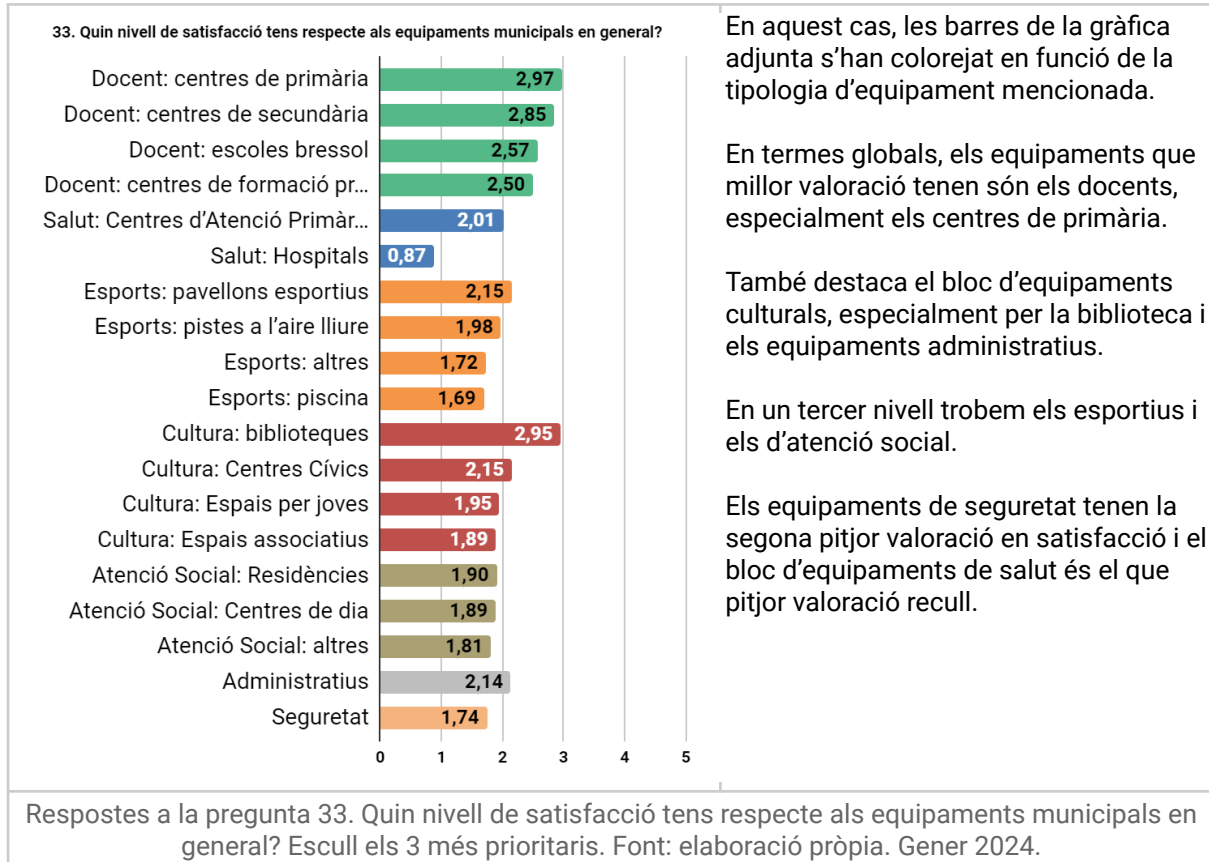


24. Col·lectius destinataris. Respostes tancades.



3.5. Bloc 5. Equipaments i activitats econòmiques.

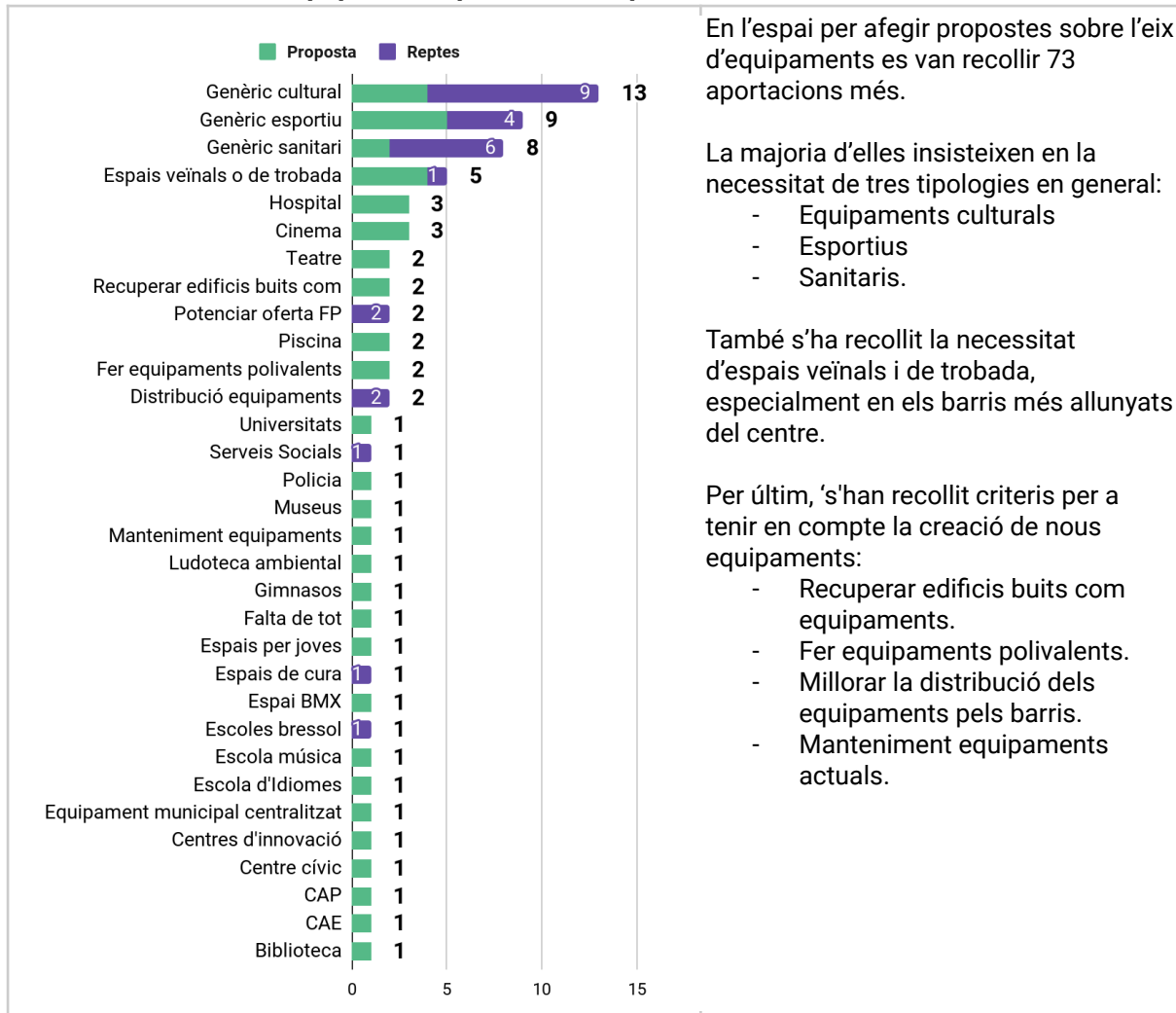
25. Satisfacció. Respostes tancades.



26. Necessitats d'equipaments per barri. Respostes tancades.



27. Necessitats d'equipaments per barri. Respostes obertes.



En l'espai per afegir propostes sobre l'eix d'equipaments es van recollir 73 aportacions més.

La majoria d'elles insisteixen en la necessitat de tres tipologies en general:

- Equipaments culturals
- Esportius
- Sanitaris.

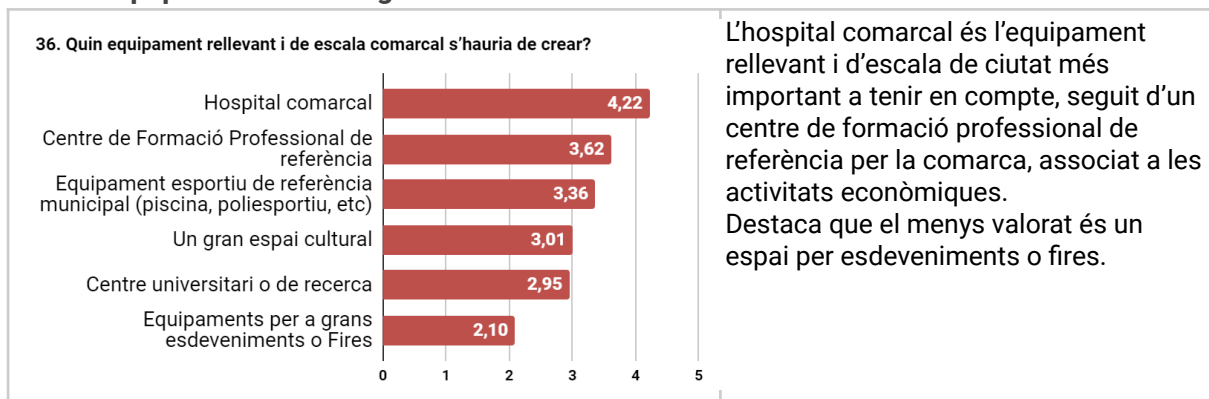
També s'ha recollit la necessitat d'espais veïnals i de trobada, especialment en els barris més allunyats del centre.

Per últim, s'han recollit criteris per a tenir en compte la creació de nous equipaments:

- Recuperar edificis buits com equipaments.
- Fer equipaments polivalents.
- Millorar la distribució dels equipaments pels barris.
- Manteniment equipaments actuals.

Respostes a la pregunta 34. Quins equipaments creus que seran necessaris en el teu barri? Vols afegir algun més? Font: elaboració pròpia. Gener 2024.

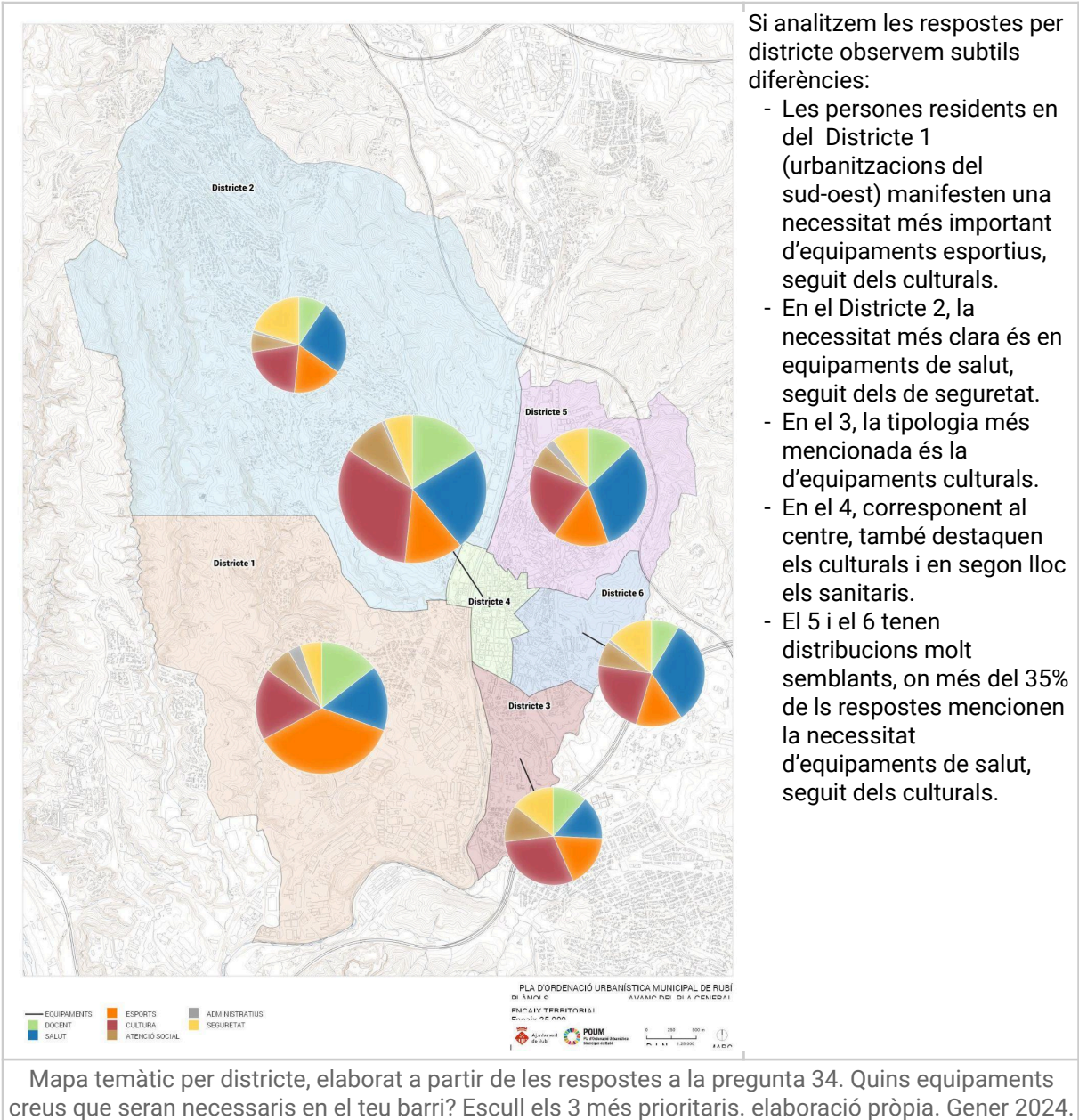
28. Equipaments estratègics de ciutat



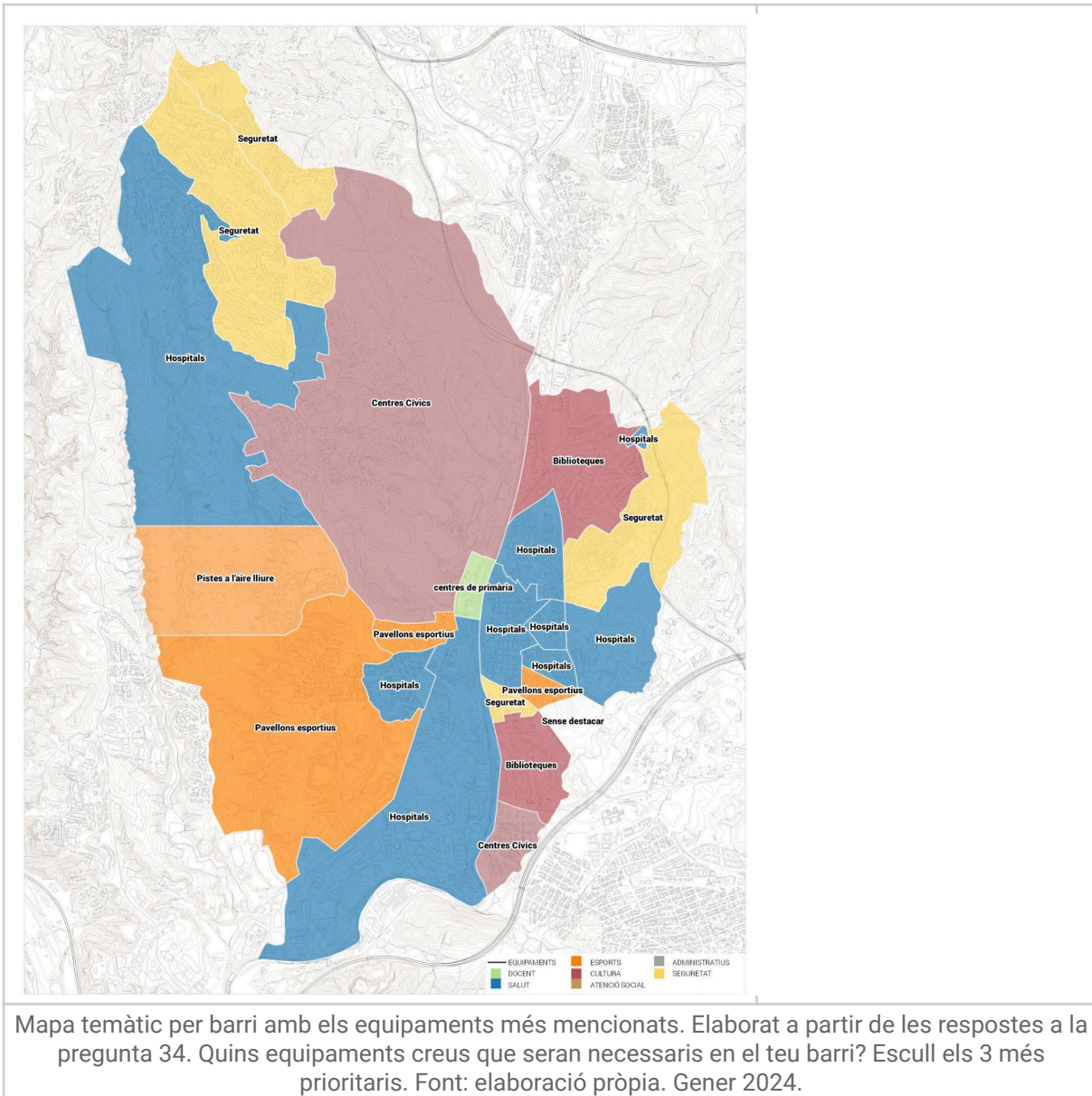
L'hospital comarcal és l'equipament rellevant i d'escala de ciutat més important a tenir en compte, seguit d'un centre de formació professional de referència per la comarca, associat a les activitats econòmiques. Destaca que el menys valorat és un espai per esdeveniments o fires.

Respostes a la pregunta 36. Quin equipament rellevant i de escala comarcal s'hauria de crear? Valora del 0 al 5. Font: elaboració pròpia. Gener 2024.

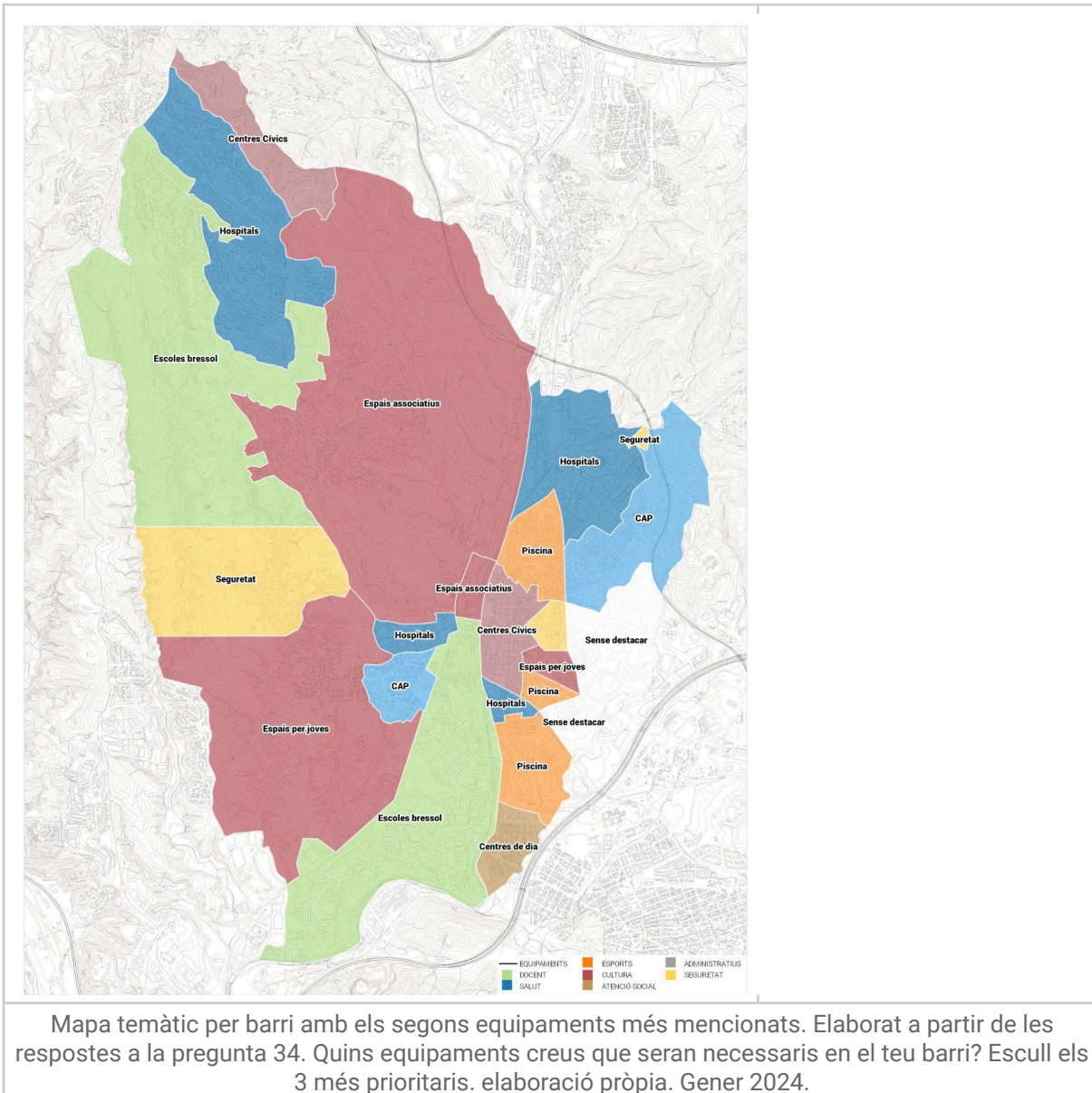
29. Necessitats d'equipaments per districte. Mapa a partir de respostes tancades.



30. Necessitats d'equipaments per barri: primera subtipologia destacada. Mapa a partir de respostes tancades.



31. Necessitats d'equipaments per barri: segona subtipologia destacada. Mapa a partir de respostes tancades.



32. Necessitats d'equipaments per barri. Taula resum a partir de respostes tancades.

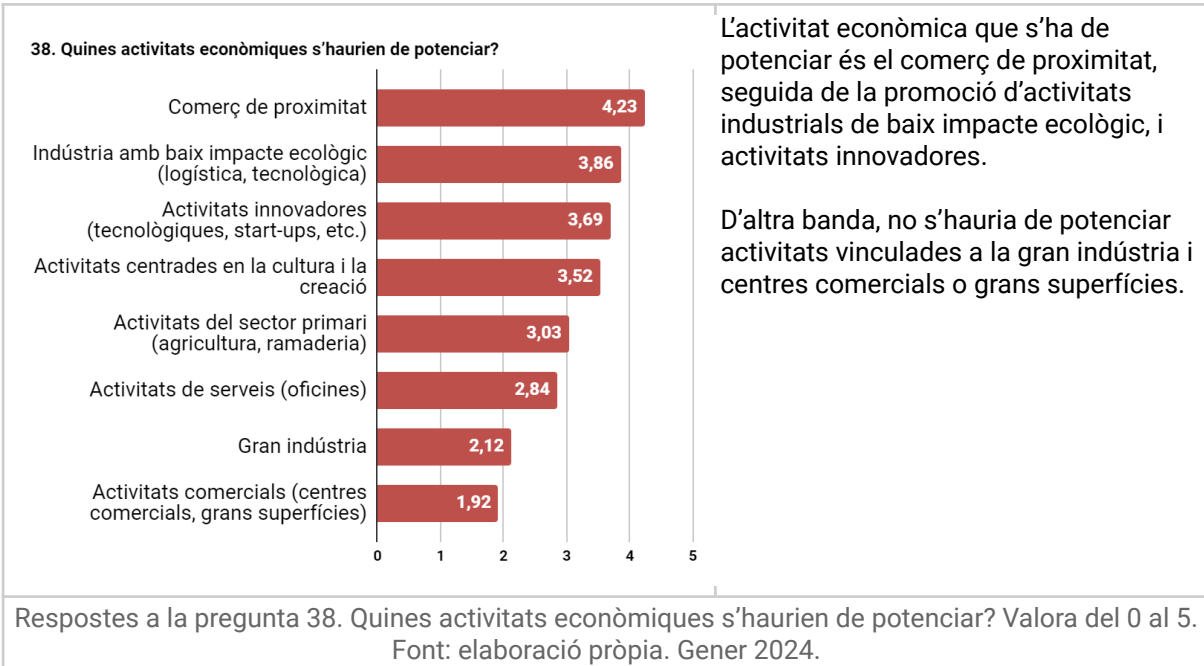
Degut a la quantitat de barris i subtipologies existents, s'ha fet una taula resum relacionant el % de respostes de necessitat de cada subtipologia respecte al total de cada barri, per poder ponderar la mostra. S'han marcat en negreta d'aquells barris que tenen una mostra superior a vint respostes. A partir de les respostes dels residents de cada barri podem extreure una lectura per tipologies:

- Docents. Les necessitats se concentren sobretot en escoles bressol, i destaquen en quatre barris: Can Fatjó, Ca n'Alzamora, Ca n'Oriol, Can Barceló - Vallespark.
- Salut, els CAPs surt amb més freqüència en el barri de Ca n'Oriol i la Zona Nord i Castellnou – Can Mir
- En el cas dels hospitals, és una demanda bastant distribuïda, tot i que destaca la necessitat en els barris de El progrés - Rubí 2000, la Plana de Can Bertran i Can Barceló - Vallespark.
- Pel que fa a esportius la demanda es fa més important en el cas de piscines, i concretament en tres barris: Zona Nord, Can Fatjó i Ca n'Alzamora.
- En el cas dels equipaments culturals, sí que les necessitats estan més distribuïdes entre les diferents tipologies.
 - Biblioteques, la demanda augmenta en Ca n'Alzamora, Les Torres i Can Rosés.
 - Centres cívics: en Ca n'Alzamora, El progrés - Rubí 2000 i Can Muç.
 - Espais per joves: Castellnou – Can Mir, Mercat.
 - Espais associatius: en Can Muç
- Pel que fa a atenció social, el % de demanda d'equipaments és menor que la resta de tipologies, destaquen Ca n'Alzamora, Mercat i Can Roser en el cas de residències i El progrés - Rubí 2000 i Mercat en el cas de centres de dia.
- Pel que fa a administratius, només destaca dins de les persones que resideixen fora de Rubí.
- La tipologia de seguretat és molt significatiu en el cas de Castellnou - Can Mir, on una de cada tres persones l'han mencionat com a necessitat. També destaquen Ca n'Oriol i Les Torres.

33. Necessitats d'equipaments per barri. Taula partir de respostes tancades.

	centres de primària	centres de secundària	escoles bressol	centres de graus sup.	CAP	Hospitals	Pavellons esportius	Pistes a l'aire lliure	Altres	Piscina	Biblioteques	Centres Cívics	Espais per joves	Espais associatius	Residències	Centres de dia	Altres	Administratius	Seguretat
Centre	2,2%	2,9%	7,2%	2,9%	4,3%	18,8%	3,6%	4,3%	,7%	5,1%	5,8%	8,7%	9,4%	6,5%	5,1%	3,6%	1,4%	,7%	6,5%
Zona Nord		1,6%	9,7%		14,5%	19,4%	3,2%	1,6%	1,6%	16,1%	11,3%	4,8%	3,2%	1,6%		3,2%	1,6%	1,6%	4,8%
Can Fatjó	2,0%		12,2%	4,1%	2,0%	16,3%	8,2%	6,1%	4,1%	12,2%	6,1%	4,1%	2,0%	4,1%	4,1%	6,1%		4,1%	2,0%
Ca n'Alzamora		2,1%	10,4%		2,1%	8,3%	6,3%	2,1%	2,1%	12,5%	12,5%	12,5%	2,1%	4,2%	8,3%	4,2%			10,4%
El progrés - Rubí 2000			5,3%	2,6%	5,3%	23,7%	2,6%	5,3%		2,6%	5,3%	10,5%	5,3%	5,3%		7,9%		2,6%	15,8%
Plana de Can Bertran	2,9%			5,7%	11,4%	28,6%		8,6%	5,7%	5,7%		5,7%	5,7%	5,7%					14,3%
Ca n'Oriol	3,0%		12,1%	6,1%	18,2%	15,2%				6,1%	3,0%	6,1%	3,0%		3,0%			3,0%	21,2%
Sant Muç	3,2%		9,7%	3,2%	6,5%	9,7%	3,2%	9,7%	3,2%	3,2%	3,2%	12,9%		12,9%	3,2%	3,2%			12,9%
Les Torres			9,7%		6,5%	12,9%		3,2%		3,2%	16,1%	6,5%	6,5%	6,5%	3,2%	3,2%	3,2%		19,4%
Sant Jordi Park	3,3%		6,7%	3,3%	3,3%	13,3%	13,3%	6,7%	6,7%	6,7%	6,7%	3,3%	6,7%	3,3%		3,3%	3,3%	3,3%	6,7%
Castellnou – Can Mir					22,2%	14,8%	3,7%	7,4%			3,7%		11,1%		3,7%				33,3%
Mercat	4,0%		4,0%		8,0%	16,0%				8,0%	4,0%	8,0%	12,0%	4,0%	8,0%	8,0%	4,0%		12,0%
Can Barceló - Vallespark			12,5%	4,2%	12,5%	20,8%	4,2%	4,2%	4,2%	8,3%		4,2%	8,3%		4,2%	4,2%	4,2%		4,2%
Can Rosés				4,5%	9,1%	13,6%	4,5%	4,5%			18,2%	9,1%	4,5%	4,5%	9,1%	4,5%		4,5%	9,1%
Fora de Rubí				9,1%	13,6%	18,2%	4,5%	4,5%				9,1%	9,1%			9,1%	4,5%	9,1%	9,1%
Els Avets			11,1%		5,6%	11,1%	22,2%	11,1%		22,2%	5,6%			5,6%		5,6%			
Can Ximelis (Tres Camins)	5,6%					11,1%		16,7%	11,1%	5,6%	11,1%	5,6%		5,6%	5,6%			5,6%	16,7%
Can Serrafossà – La Perla	6,3%		6,3%	6,3%	6,3%	6,3%	18,8%	12,5%		12,5%		6,3%	12,5%						6,3%
Can Vallhonrat			7,1%		7,1%	7,1%		7,1%		14,3%		21,4%			7,1%	14,3%			14,3%
Can Solà						7,7%		7,7%		7,7%		23,1%	7,7%					7,7%	38,5%
Plana del Castell	22,2%		11,1%		11,1%						11,1%	11,1%	11,1%	22,2%					
Sector Z				12,5%		37,5%		12,5%		12,5%	12,5%								12,5%
25 de Setembre				25,0%		25,0%	25,0%												25,0%

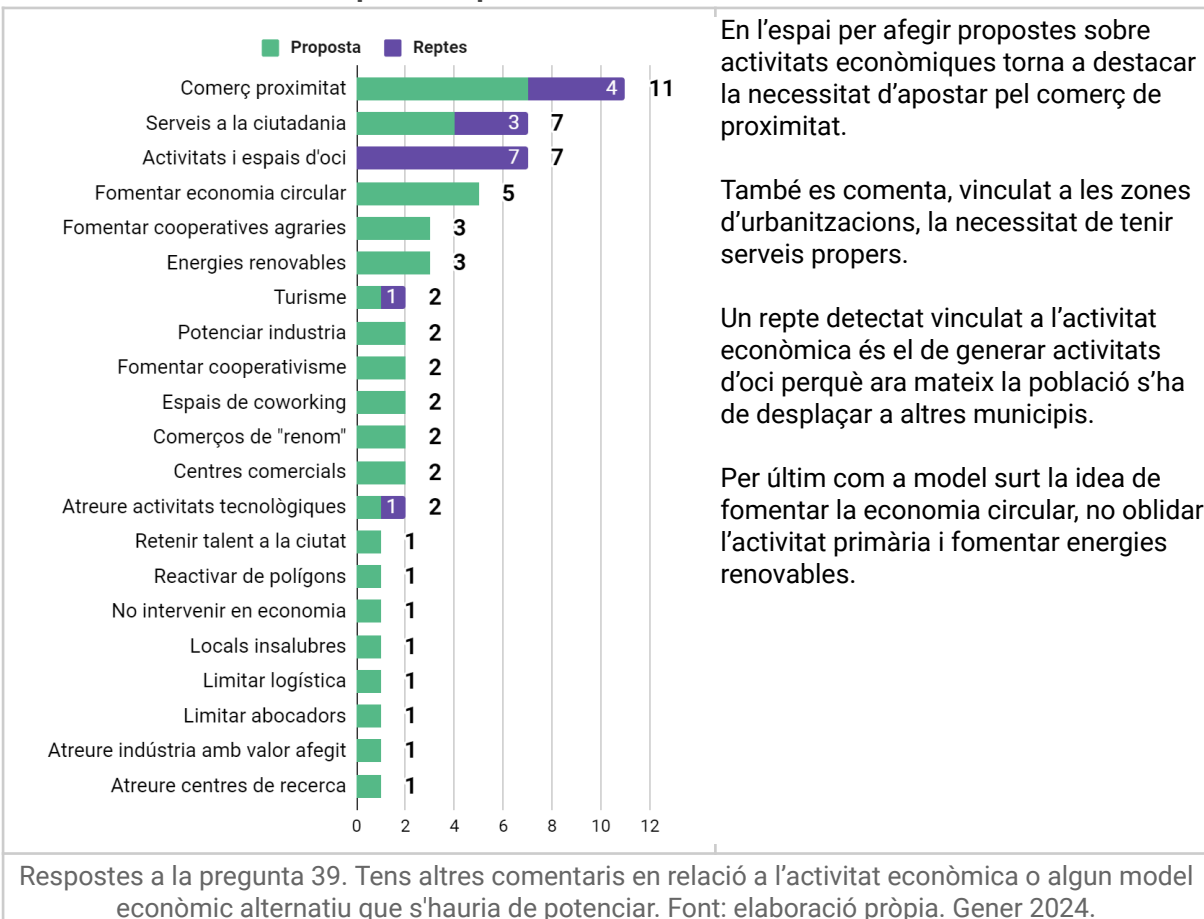
34. Activitats econòmiques. Respostes tancades.



L'activitat econòmica que s'ha de potenciar és el comerç de proximitat, seguida de la promoció d'activitats industrials de baix impacte ecològic, i activitats innovadores.

D'altra banda, no s'hauria de potenciar activitats vinculades a la gran indústria i centres comercials o grans superfícies.

35. Activitats econòmiques. Respostes obertes.



En l'espai per afegir propostes sobre activitats econòmiques torna a destacar la necessitat d'apostar pel comerç de proximitat.

També es comenta, vinculat a les zones d'urbanitzacions, la necessitat de tenir serveis propers.

Un repte detectat vinculat a l'activitat econòmica és el de generar activitats d'oci perquè ara mateix la població s'ha de desplaçar a altres municipis.

Per últim com a model surt la idea de fomentar la economia circular, no oblidar l'activitat primària i fomentar energies renovables.